



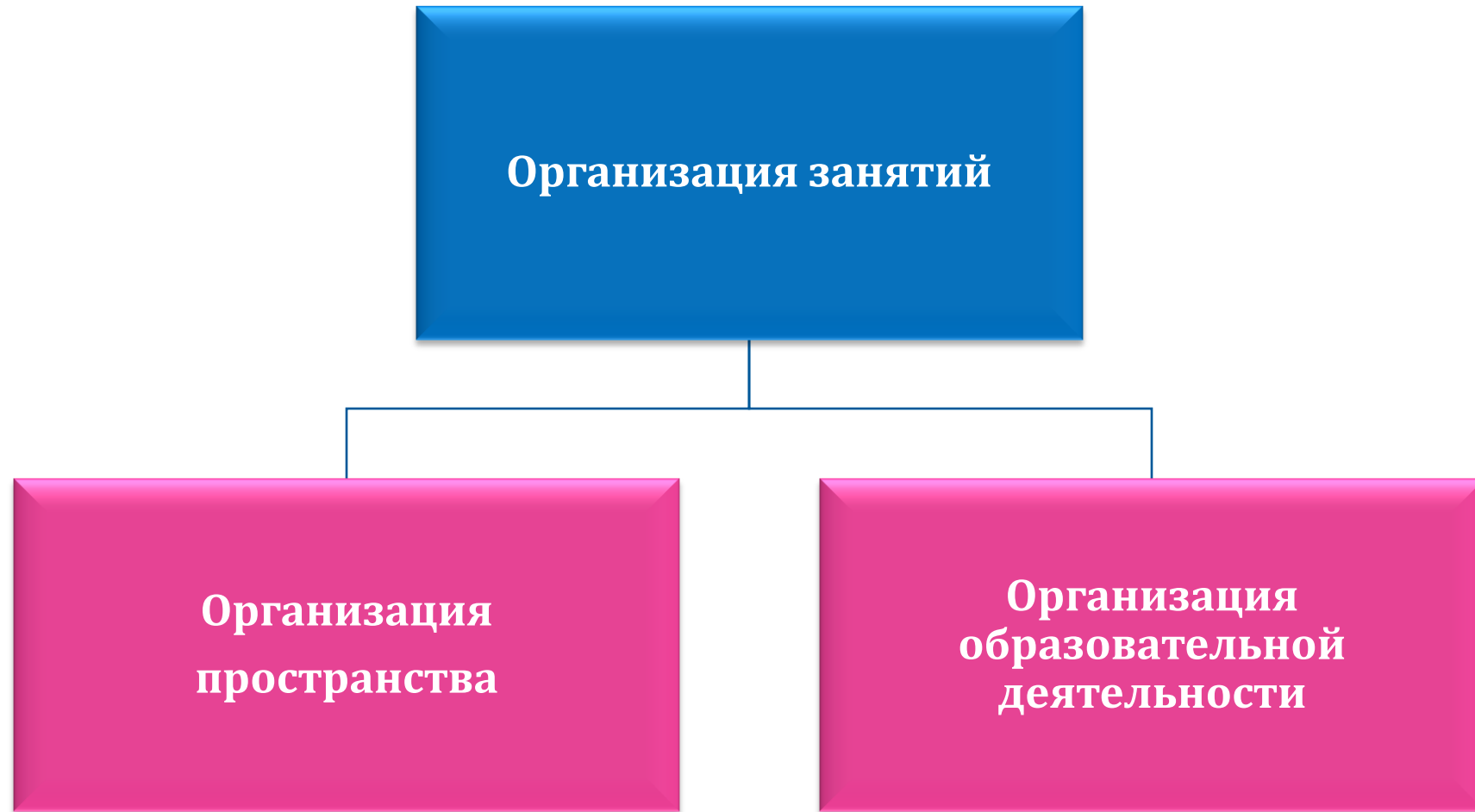
УРАЛЬСКИЙ ГОСУДАРСТВЕННЫЙ
**ПЕДАГОГИЧЕСКИЙ
УНИВЕРСИТЕТ**
ОСНОВАН В 1930 ГОДУ

Центр непрерывного
образования УрГПУ



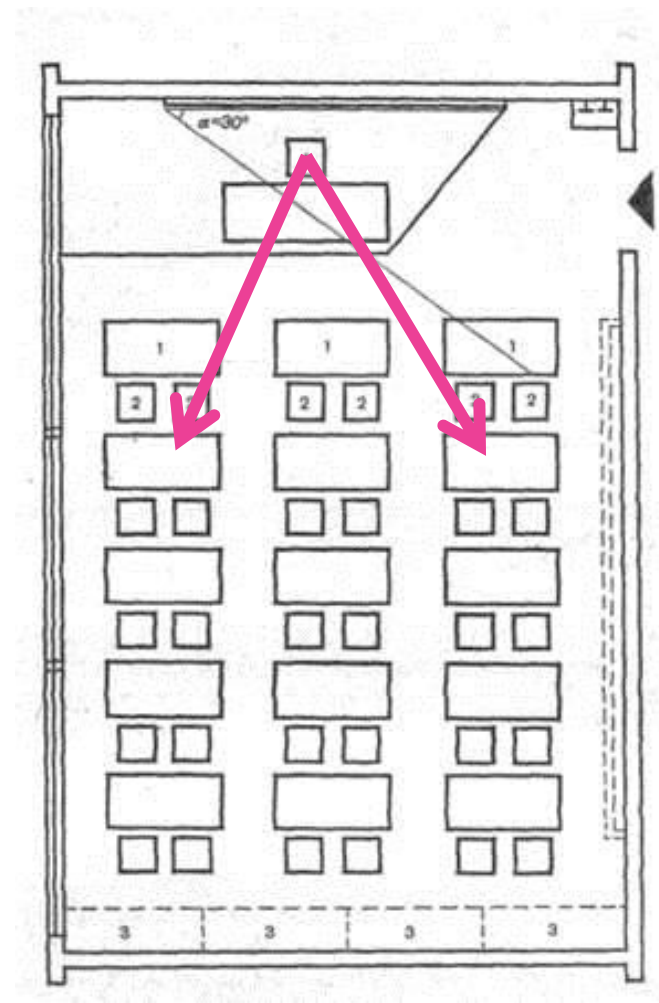
Организация занятий в рамках реализации адаптированных программ начального и основного общего образования в условиях инклюзии

**Т. Р. Тенкачева, кандидат педагогических наук, доцент,
руководитель сектора дополнительного образования детей,
доцент кафедры русского языка и методики преподавания в
начальных классах ФГБОУ ВО «УрГПУ»**



Организация пространства

- Учет особенностей психомоторного развития и нозологии.
- Близость расположения обучающегося с ограниченными возможностями здоровья в кабинете к педагогу.
- Сохранение достаточного расстояния между столами.
- Наличие свободного доступа в кабинете к справочным, наглядным, информационным материалам.
- Наличие пространства для индивидуальной работы.



Посадка обучающихся с нарушением зрения на занятиях



- ✓ 1 ряд: дети с очень низкой остротой зрения до 0,4 Д
- ✓ 2 ряд: дети с остротой зрения от 0,4 до 0,6 Д
- ✓ 3 ряд: дети с хорошей остротой зрения от 0,6 до 1,0 Д
- ✓ Обязательно учитывать окклюзию (заклейка лучше видящего глаза). Если у ребёнка окклюзия левого глаза, то он садиться справа от педагога. Если у ребёнка окклюзия правого глаза, то он садиться слева.
- ✓ С расходящимся косоглазием - по центру во 2-3 ряду.
- ✓ С парезами глазных мышц - по центру в зависимости от остроты зрения.

Организация образовательной деятельности

- Доля словесных методов должна быть несколько уменьшена (относительно практических).
- Наличие индивидуальных правил работы для детей.
- Постоянное использование наглядности, наводящих вопросов, аналогий.
- Использование поощрений, повышение самооценки ребенка, укрепление в нем веры в свои силы.
- Поэтапное обобщение проделанной на уроке работы.



Организация образовательной деятельности



- Поэтапное разъяснение заданий.
- Последовательное выполнение задания. Предложение для сопровождения процесса работы предметно-операционных карт.
- Демонстрация образца выполнения задания.
- Выполнение задания в парах с нормально развивающимися сверстниками.
- Предоставление дополнительного времени для выполнения задания, упражнения.



Организация образовательной деятельности



- Повторение инструкции, указания индивидуально обучающемуся с ограниченными возможностями здоровья.
- Выявление понимания инструкции, задания («Повтори, что надо сделать»).
- Моделирование заданий с чёткими, понятными вопросами и инструкциями
- Не вносить неожиданные изменения в материал, в задания. Обо всех изменениях необходимо предупредить заранее.



Для успешного обучения необходимо:



- Научить ребёнка говорить о своём утомлении.
- Формирование навыка обозначения своих образовательных потребностей (давать педагогу обратную связь: «Я не понял», «Я устал» и т. п.).
- Акцентировать внимание ребенка на положительном, а не на отрицательном опыте («в следующий раз надо поступить ...»).



Желаю успехов!